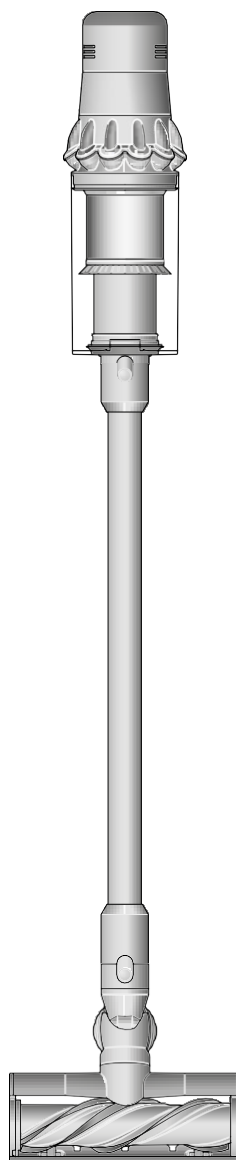


# dyson v15s detect submarine

Odkurzacz Dyson V15s Detect Submarine

## Instrukcja obsługi



Widok z góry na odkurzacz Dyson V15s Detect, ukazujący elektroszczotkę, rurę, pojemnik i korpus główny.

### Spis treści

W pudełku

Pierwsze użycie

Ekran LCD

Pielęgnacja podłóg

Mycie końcówki Dyson Submarine do czyszczenia na mokro

Korzystanie z końcówki Dyson Submarine do czyszczenia na mokro

Ładowanie urządzenia

Wymiana akumulatora typu click-in

Opróżnianie pojemnika

Czyszczenie pojemnika

Usuwanie zatorów

Usuwanie zanieczyszczeń z elektroszczotki Digital Motorbar™

Usuwanie zanieczyszczeń z mini elektroszczotki zapobiegającej plątaniu

Mycie filtra

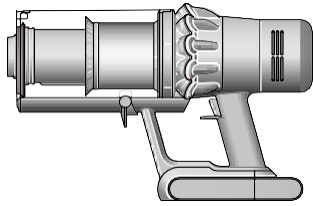
Mycie wałka podświetlanej elektroszczotki

Czyszczenie końcówek

Pielęgnacja urządzenia

# W pudełku

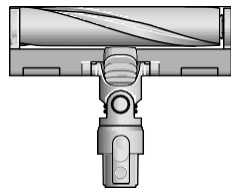
W zestawie znajduje się jedna lub więcej opisanych elektroszczotek – nie wszystkie są zawarte w zestawie.



Odkurzacz bezprzewodowy z akumulatorem typu click-in

Korpus główny z uchwytem i przyłączonym pojemnikiem.

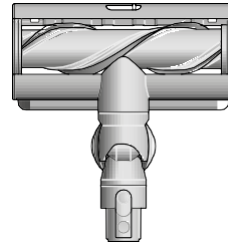
Miękki watek zamknięty w elektroszczotce. Złącze elektryczne, które można przyłączyć do rury lub bezpośrednio do urządzenia.



Podświetlana elektroszczotka

Podświetlana elektroszczotka sprawia, że niezauważalny kurz jest widoczny na twardych podłogach.

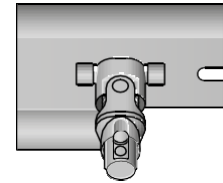
Watek umieszczony jest wewnątrz elektroszczotki, a na przodzie znajduje się przełącznik sterowania mocą ssania.



Elektroszczotka Digital Motorbar

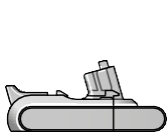
Technologia Dyson DLS™ monitoruje opór szczotki i dostosowuje moc do różnych rodzajów podłogi. Łopatki zapobiegające plątaniu w trakcie sprzątania automatycznie usuwają zawinięte w szczotkę włosy.

Widok z góry na końcówkę Submarine do czyszczenia na mokro.



Kościówka Submarine do czyszczenia na mokro

Napędzana silnikiem końcówka do czyszczenia na mokro w sposób ciągły usuwa kurz, zanieczyszczenia, rozlane płyny i uporczywe plamy z twardych podłóg.



Akumulator typu click-in

Prostokątny akumulator z przekrzywionym złączem, które wsuwa się w uchwyt korpusu głównego urządzenia.



Rura

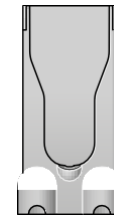
Wąski koniec złącza w górnej części rury, przyłączany do pojemnika oraz szerszy koniec w dolnej części rury, przyłączany do elektroszczotki lub końcówki.



Ładowarka

Pozwala na ładowanie odkurzacza w stacji ładującej i poza nią.

Ładowarka to jednoczęściowy moduł z wtyczką, złączem i kablem.



Prostokątna stacja ładująca, montowana do ściany za pomocą śrub.

Ściennej stacji ładującej

Bezprzewodowy odkurzacz Dyson można ładować w zamontowanej do ściany stacji ładującej. W ten sposób jest zawsze gotowy do ponownego użycia.

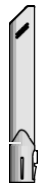
Niektóre końcówki mogą nie być zawarte w zestawie. Dodatkowe akcesoria możesz zakupić na [www.dyson.pl](http://www.dyson.pl).

Akcesorium posiada szczotkę oraz końcówkę szczelinową w jednym. Szczotka wysuwa się z końcówki szczelinowej w miarę potrzeb.



Kościówka Combi

Dwa akcesoria w jednym – szeroka nasadka i szczotka. Dla szybkiego przełączania między czyszczeniem w domu i samochodzie.



Długa końcówka ze ściętym końcem.

Kościówka szczelinowa

Zaprojektowana do precyzyjnego sprzątania trudno dostępnych miejsc i wąskich zakamarków.

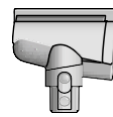


Elastyczna rura wykonana z mocnego drutu i wytrzymałego plastiku.

Elastyczna rura

Długość do 61 cm z dowolną zamontowaną końcówką ułatwi sprzątanie wysoko i nisko położonych miejsc w domu lub samochodzie.

Mała elektroszczotka z zakrzywioną obudową, w której znajduje się silnik i złącze elektryczne, przyłączane do rury lub bezpośrednio do urządzenia.



Mini elektroszczotka

zapobiegająca plątaniu Stożkowy, zapobiegający plątaniu watek skręca włosy do pojemnika. Napędzane silnikiem sprzątanie małych przestrzeni.



Złącze kolankowe zamontowane między pojemnikiem i końcówką.

Kościówka Low Reach

Zgina się, aby dotrzeć do nisko położonych miejsc. Zaprojektowana do wygodnego odkurzenia pod meblami poprzez regulację kąta do 90°.



Długa końcówka ze ściętym końcem.

Podświetlana końcówka szczelinowa

Kościówka szczelinowa z oświetleniem LED pozwala sięgnąć do ciemnych, wąskich przestrzeni i zobaczyć dokładniej gdzie sprzątasz.



Elastyczne włosie na zwężanej końcówce.

Mięka szczotka do zbierania kurzu

Miękkie, nylonowe włosie umożliwia odkurzenie delikatnych przedmiotów i powierzchni.



Krótką dysza ze sztywnym włosiem na spodzie.

Szczotka do uporczywego brudu

Sztywne nylonowe włosie usuwa głęboko wtarty brud z dywanów, często użytkowanych miejsc i wewnątrz samochodów.

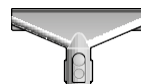


Elastyczne złącze między urządzeniem i końcówką. Należy używać z końcówką lub elektroszczotką.

Kościówka Up Top

Wygina się pod różnymi kątami. Wraz z innymi końcówkami umożliwia skuteczne czyszczenie trudno dostępnych i wysoko położonych miejsc.

Szeroka, trójkątna dysza.



Kościówka do materiałów i materacy

Usuwa kurz, brud i alergie z materacy oraz tapicerek.

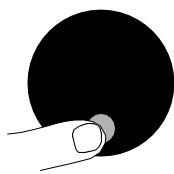
Plastikowy uchwyt, przyłączany do rury.



Podręczny uchwyt do akcesoriów

Montowany na rurze odkurzacza umożliwia przechowywanie akcesoriów.

# Pierwsze użycie



## Tryby pracy

Twój odkurzaczy posiada trzy tryby pracy dla różnych zadań. Możesz sprawnie zmienić tryb pracy za pomocą jednego przycisku.



Ekran wyświetlający ustawienia trybu Eco i pełne naładowanie akumulatora podświetlone na zielono, oznaczające najdłuższą żywotność akumulatora ze wszystkich trzech trybów pracy.

## Tryb Eco

Maksymalny czas pracy umożliwia sprzątnięcie całego domu.



Dwa ekrany wyświetlające ustawienia trybu Auto i Med oraz naładowanie akumulatora podświetlone na niebiesko, oznaczające średnią żywotność akumulatora.

## Tryb Auto i Med

Optymalna równowaga między mocą ssania i czasem pracy. Zamontuj elektroszczotkę lub mini elektroszczotkę zapobiegającą plątaniu, aby aktywować tryb Auto. Moc ssania zostanie automatycznie dostosowana do poziomu zakurzenia.



Ekran wyświetlający ustawienia trybu Boost i naładowanie akumulatora podświetlone na czerwono, oznaczające najkrótszą żywotność akumulatora ze wszystkich trzech trybów.

## Tryb Boost

Intensywnie czyszczenie głęboko wtrątego brudu.

Lokalizacja przycisku wyboru na ekranie na końcu urządzenia z filtrem.

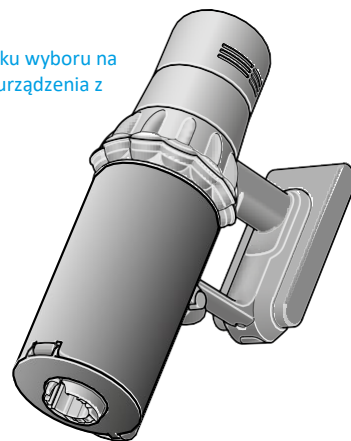
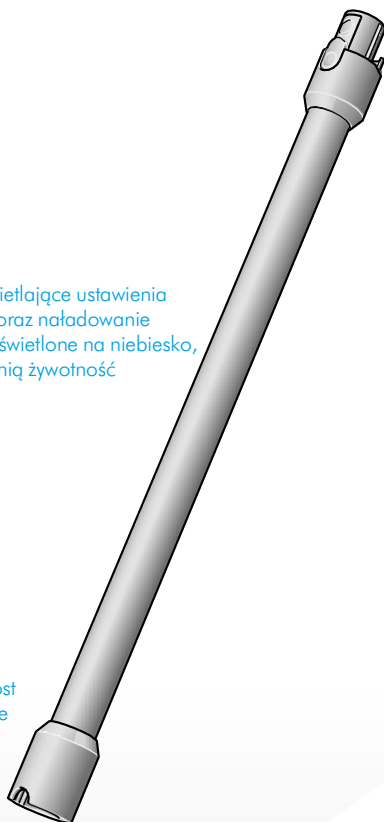
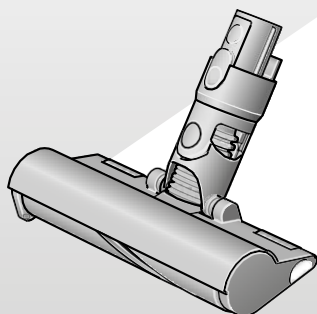


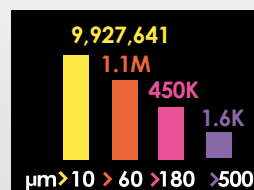
Diagram ukazujący przyłączenie rury do korpusu głównego oraz przycisk zwalniający rurę dopasowany do górnej części korpusu głównego urządzenia.



Strzałka wskazująca na koniec rury, przyłączanej do elektroszczotki.



Ekran na końcu korpusu głównego, wyświetlający wykres zebranych cząstek kurzu wraz z ich rozmiarami.



Mierzy mikroskopijne cząsteczki kurzu. Czujnik piezoelektryczny zlicza i mierzy cząsteczki kurzu przechodzące przez wlot. Zamontuj elektroszczotkę lub mini elektroszczotkę zapobiegającą plątaniu, aby włączyć tryb Auto, w którym urządzenie automatycznie dostosowuje moc ssania do poziomu zanieczyszczeń.

# Ekran LCD

Ekran LCD pokazuje informacje o liczbie zliczonych cząsteczek i wydajności urządzenia, w tym wybrany tryb pracy i pozostały czas pracy oraz komunikaty dotyczące zatorów i konserwacji filtra.

## Menu ustawień

Kontroluj ustawienia swojego urządzenia za pomocą przycisku wyboru. Aby wejść w menu ustawień, wciśnij i przytrzymaj przycisk, aż na ekranie wyświetli się menu. Dotknij, aby przewinąć dostępne opcje.

## Wykres zliczonych cząsteczek

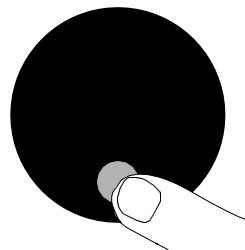
Wybierz opcję włączenia lub wyłączenia mierzenia i zliczania cząsteczek. Wyłączenie opcji mierzenia i zliczania cząsteczek zatrzyma automatyczne dostosowywanie mocy oraz spowoduje zniknięcie wykresu.

Funkcja automatycznego dostosowywania pracy do twardych podłóg i dywanów będzie nadal działać, jeśli zamontowana zostanie elektroszczotka Digital Motorbar™.

## Dostosuj czułość dostosowującej się mocy ssania.

Użyj przycisku wyboru, aby zmienić czułość zliczania cząsteczek. Ta czynność zmieni sposób, w jaki Twoje urządzenie będzie automatycznie reagować na zbierane cząsteczki kurzu.

Aby uzyskać więcej informacji oraz wsparcie dla Twojego urządzenia, odwiedź stronę internetową [www.dyson.com/support](http://www.dyson.com/support).



Wciskanie przycisku wyboru na ekranie.

## Zmiana języka

Aby zmienić język, wciśnij i przytrzymaj przycisk wyboru, aż na ekranie wyświetli się lista języków. Zwolnij przycisk wyboru.

Dotknij przycisk wyboru, aby przewijać listę języków w poszukiwaniu preferowanego. Wciśnij i przytrzymaj przycisk do momentu, aż zakończy się odliczanie.

Na ekranie wyświetli się zielony haczyk, potwierdzający zakończenie wybierania języka.

Aby anulować swój wybór, zwolnij przycisk w trakcie odliczania.



Dwa ekrany – pierwszy z listą języków, a drugi z haczykiem oznaczającym pomyślną zmianę języka.

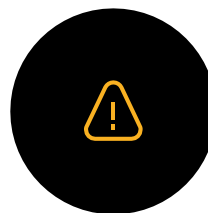
## Zmiana ustawień alertów

Możesz wyłączyć funkcję pulsowania towarzyszącą alertom. Silnik nie będzie już pulsował, ale alerty dotyczące pozostałego czasu pracy będą nadal wyświetlane na ekranie LCD, gdy urządzenie będzie wymagało Twojej uwagi.

Wyłączenie alertów nie spowoduje wyłączenia pulsowania, towarzyszącego powiadomieniu o wystąpieniu zatoru. Konieczne jest usunięcie wszelkich zatorów, aby zapobiec uszkodzeniu urządzenia.

Dotknij, aby przewinąć menu ustawień. Wybierz opcję „Alerty”.

Przewiń, aby włączyć lub wyłączyć alerty. Przytrzymaj przycisk wyboru, aż odliczanie dobiegnie końca, a na ekranie wyświetli się haczyk. Aby anulować swój wybór, zwolnij przycisk w trakcie odliczania.



Ekran z pomarańczowym trójkątem ostrzegawczym, oznaczającym alert.

## O dliczanie czasu pracy

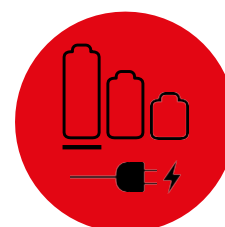
Gdy akumulator wymaga naładowania, urządzenie zacznie trzykrotnie pulsować, a na ekranie pojawi się ikona sygnalizująca niski poziom pozostałego czasu pracy.

Gdy akumulator się rozładuje, na ekranie pojawi się czerwona ikona ostrzegawcza.

Gdy funkcja wykresu zliczonych cząsteczek jest włączona, alert niskiego czasu pracy będzie wyświetlany na pomarańczowo, a w trybie Boost na czerwono.



Ekran z pozostałym poziomem naładowania akumulatora, pokazanym jako liczba i w połowie zamalowana ikona baterii.



Czerwony ekran z ikoną wtyczki podłączanej do gniazda, oznaczającą rozładowanie akumulatora i konieczność naładowania.

## Żywotność akumulatora

Użyj trybu Eco lub Auto/Med, aby uzyskać najlepszą wydajność i żywotność akumulatora.



Żywotność akumulatora jest wyświetlana na ekranie w postaci ikon baterii.

## Alerty

Pozostałe wyświetlane alerty:

Filtr – filtr jest nieprawidłowo zamontowany lub wymaga mycia.

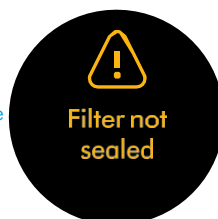
Zator - w Twoim urządzeniu jest zator, który wymaga usunięcia.

Ikona alertu z komunikatem „Przed pierwszym użyciem naładuj urządzenie”.



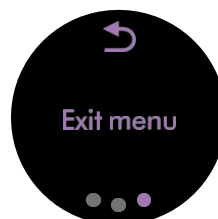
Ikona alertu z komunikatem „Zablokowanie przepływu powietrza”.

Ikona alertu z komunikatem „Filtr nie jest uszczelniony”.



Ikona alertu z komunikatem „Filtr wymaga mycia”.

## Wyjście z menu ustawień



Ekran z komunikatem „Menu wyjścia” i ikoną powrotu.

# Pielęgnacja podłóg

Sprawdź, czy spód elektroszczotki lub końcówki/akcesorium jest czysty i nie posiada elementów, które mogą spowodować uszkodzenia czyszczonej powierzchni.

Przed odkurzaniem podłóg, dywanów i wykładzin należy zapoznać się z zaleceniami producenta dotyczącymi czyszczenia tych powierzchni.

Wątek elektroszczotki w urządzeniu może uszkodzić niektóre rodzaje dywanów i podłóg oraz spowodować zmechanienie dywanu. W takiej sytuacji, zalecamy odkurzanie tego typu powierzchni bez użycia napędzanej silnikiem końcówki i postępowanie zgodnie z zaleceniami ich producenta.

# Mycie końcówki Dyson Submarine do czyszczenia na mokro

## Krok 1

Wyłącz urządzenie i odłącz końcówkę Dyson Submarine do czyszczenia na mokro od rury. Niezwłocznie umieść ją na tacy ociekowej, aby zapobiec rozlaniu brudnej wody.

Zielona strzałka pokazująca sposób odłączania rury od końcówki Submarine do czyszczenia na mokro oraz sposób wkładania końcówki do tacy ociekowej po czyszczeniu na mokro.

Ilustracja zbiornika na wodę i tacy na zanieczyszczenia bez końcówki do czyszczenia na mokro i tacy ociekowej.

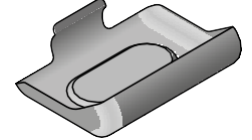
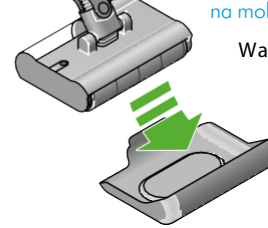


Ilustracja końcówki do czyszczenia na mokro



Watek do czyszczenia na mokro

Ilustracja tacy ociekowej



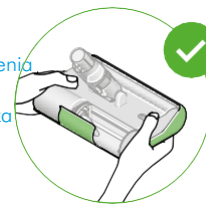
Taca ociekowa

Końcówka do czyszczenia na mokro trzymana za szyjkę – poza tacą ociekową. Woda kapie z końcówki. Czerwona ikona z krzyżykiem oznacza niewłaściwe używanie.

## Krok 2

Trzymaj końcówkę do czyszczenia na mokro w tacy ociekowej.

Końcówka do czyszczenia na mokro w tacy ociekowej, trzymana za boki. Zielona ikona z krzyżykiem oznacza właściwe używanie.



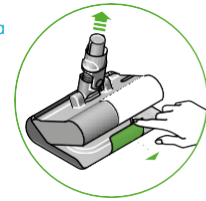
## Krok 3

Przytrzymaj końcówkę do czyszczenia na mokro nad zlewem. Wyjmij ją z tacy ociekowej.

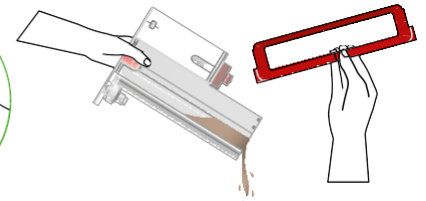
Trzymając końcówkę do czyszczenia na mokro za jej boki, wciśnij czerwony przycisk zwalnający i wysuń kasetkę z korpusu końcówki.

Zdejmij czerwoną zatyczkę zbiornika na brudną wodę, aby opróżnić tacę na zanieczyszczenia.

Dłoń wyjmująca końcówkę do czyszczenia na mokro z tacy ociekowej.



Dłoń wyjmująca czerwoną, brudną pokrywę tacy ociekowej i wylewającą brudną wodę.



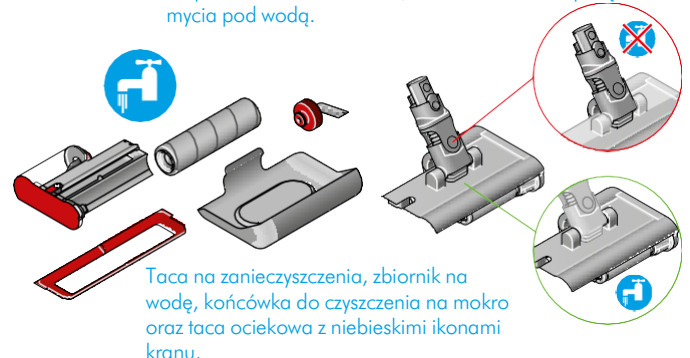
Czerwony krzyżyk oznacza, że nie można doprowadzać do kontaktu szyjki z wodą. Zielone kółko z ikoną kranu na korpusie końcówki oznacza, że końcówka nadaje się do mycia pod wodą.

## Krok 4

Nie pozwól, aby woda dostała się na szyjkę końcówki do czyszczenia na mokro. Kontakt szyjki z wodą może doprowadzić do uszkodzenia elementu łączącego z rurą.

Zdemontuj końcówkę Submarine do czyszczenia na mokro. Każda część końcówki nadaje się do mycia wodą i domowymi roztworami antybakteryjnymi, rozcieńczonymi zgodnie z zaleceniami producenta.

Dokładnie opróżnij zbiornik na wodę.



Taca na zanieczyszczenia, zbiornik na wodę, końcówka do czyszczenia na mokro oraz taca ociekowa z niebieskimi ikonami kranu.

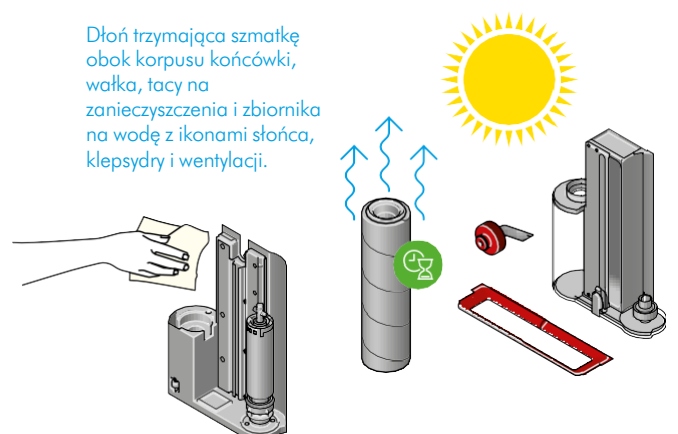
## Krok 5

Pozostaw końcówkę do czyszczenia na mokro do wyschnięcia w ciepłym, dobrze wentylowanym pomieszczeniu.

Użyj szmatki, aby wytrzeć brud i nadmiar wody z korpusu końcówki, tacy na zanieczyszczenia i zbiornika na wodę.

Aby zachować wydajność, zalecamy wymianę wataka końcówki co sześć miesięcy, w zależności od częstotliwości używania urządzenia.

Dłoń trzymająca szmatkę obok korpusu końcówki, wataka, tacy na zanieczyszczenia i zbiornika na wodę z ikonami słońca, klepsydy i wentylacji.

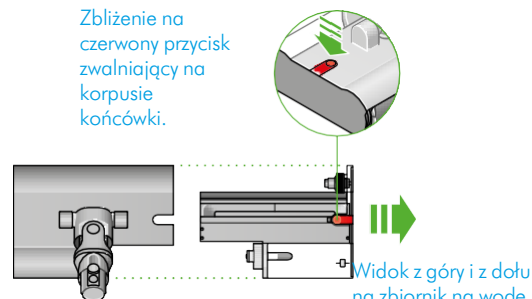


# Korzystanie z końcówki Dyson Submarine do czyszczenia na mokro

## Krok 1

Trzymając końcówkę do czyszczenia na mokro za jej boki, wciśnij czerwony przycisk zwalniający i wysuń kasetkę z korpusu końcówki.

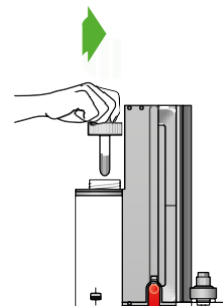
Zbliżenie na czerwony przycisk zwalniający na korpusie końcówki.



Widok z góry i z dołu na zbiornik na wodę ze strzałką, oznaczającą wysuwanie zbiornika z korpusu końcówki.

## Krok 2

Zdejmij zatyczkę ze zbiornika na wodę.

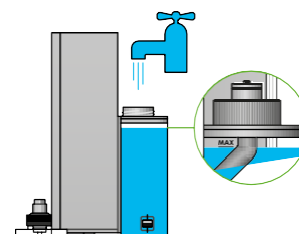


Dłoń zdejmująca zatyczkę ze zbiornika na wodę z ikoną wskazującą kierunek przeciwny do ruchu wskazówek zegara.

## Krok 3

Napełnij zbiornik czystą wodą do linii ze znacznikiem MAX.

Zbiornik na wodę w trakcie napełniania bieżącą wodą.



## Krok 4

Założ zatyczkę na zbiornik z wodą.

Dłoń umieszczająca zatyczkę na zbiorniku na wodę z ikoną wskazującą kierunek zgodny z ruchem wskazówek zegara.



Zbliżenie na ekran LCD ze wskaźnikiem poziomu naładowania akumulatora.

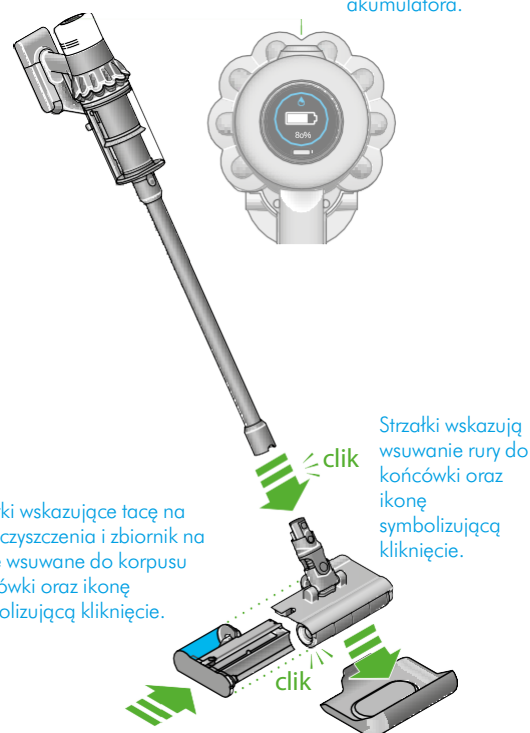
## Krok 5

Wsuń tacę na zanieczyszczenia i zbiornik na wodę z powrotem do korpusu końcówki, aż usłyszysz kliknięcie. Zamontuj korpus końcówki do czyszczenia na mokro na rurze odkurzacza.

Na ekranie LCD wyświetli się procentowy stan żywotności akumulatora. Odkurzacza z końcówką do czyszczenia na mokro możesz używać do momentu, aż skończy się woda w zbiorniku lub dojdzie do rozładowania urządzenia. Aby kontynuować sprzątnięcie, wystarczy, że opróżnisz tacę na zanieczyszczenia i uzupełnisz wodę w zbiorniku. Po tych czynnościach, możesz wznowić sprzątnięcie.

**Aby zapobiec przegrzaniu silnika, nie należy używać urządzenia z końcówką do czyszczenia na mokro, jeśli zbiornik na wodę jest pusty.**

Strzałki wskazujące tacę na zanieczyszczenia i zbiornik na wodę wsuwane do korpusu końcówki oraz ikonę symbolizującą kliknięcie.



Strzałki wskazują wsuwanie rury do końcówki oraz ikonę symbolizującą kliknięcie.

klik

klik



# Ładowanie urządzenia

Istotne jest, aby przed pierwszym użyciem odkurzacza i po każdym sprzątnięciu, w pełni naładować jego akumulator. Ma to na celu poprawę algorytmu akumulatora i jego systemu monitorowania, który "uczy się" w trakcie użytkowania urządzenia, aby dokładnie obliczać i wyświetlać pozostały czas pracy.

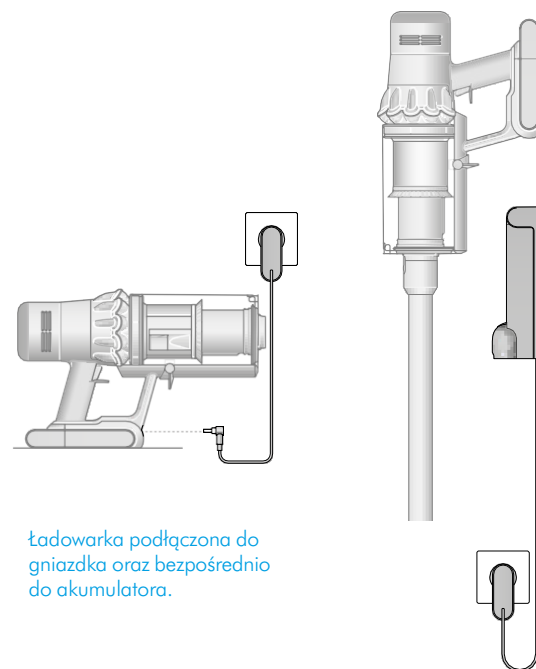
Akumulator odkurzacza można ładować w stacji ładującej lub podłączając go bezpośrednio do gniazdka elektrycznego.

Niebieskie diody LED po obu stronach akumulatora będą migać podczas jego ładowania.

Gdy urządzenie jest w pełni naładowane, obie diody LED zaświecą się przez 5 sekund, a na ekranie wyświetli się „100%”.

Twój odkurzacz nie będzie działał ani się ładować, jeśli temperatura otoczenia spadnie poniżej 5°C (41°F). Działanie to ma na celu ochronę zarówno silnika, jak i akumulatora urządzenia.

Ładowarka podłączona do gniazdka oraz ściennej stacji ładującej.



Ładowarka podłączona do gniazdka oraz bezpośrednio do akumulatora.

# Wymiana akumulatora typu click-in

Jeśli na wyposażeniu Twojego urządzenia znajduje się akumulator typu click-in, zalecamy regularną, naprzemienną wymianę akumulatorów, aby zachować ich równomierną wydajność.

## Wymywanie akumulatora

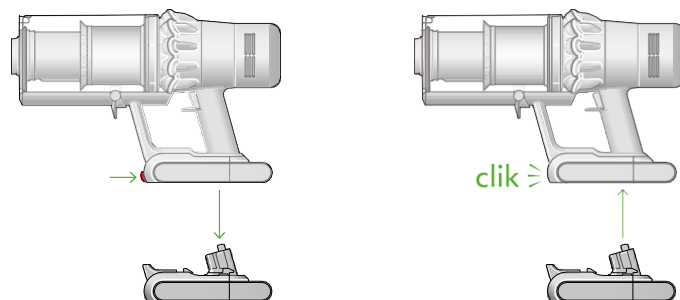
Wciśnij przycisk zwalniający znajdujący się na uchwycie i wysuń akumulator z urządzenia.

Naładuj akumulator.

## Ponowny montaż akumulatora

Wsuń akumulator do uchwytu urządzenia, aż zaskoczy w swoje miejsce.

Strzałki pokazują lokalizację przycisku zwalniającego akumulator oraz akumulator wysuwany z uchwytu, gdy przycisk jest wciśnięty. Akumulator jest następnie wsuwany do podstawy uchwytu, aż zaskoczy na swoje miejsce.



# Opróżnianie pojemnika

Opróżnij pojemnik, gdy tylko zebrane zanieczyszczenia osiągną poziom znacznika MAX – nie przepełniaj pojemnika. Używanie urządzenia z przepełnionym pojemnikiem może wpływać na jego wydajność i spowodować konieczność częstszego mycia filtra.

Przepełniony pojemnik może powodować niewłaściwe odczyty na wykresie zliczonych cząsteczek.

## Zdejmowanie rury

Wciśnij czerwony przycisk zwalniający, znajdujący się w górnej części rury i wyciągnij ją z pojemnika.

## O opróżnianie pojemnika

Przytrzymaj urządzenie nad koszem na śmieci tak, aby pojemnik skierowany był w dół.

Mocno wciśnij czerwony przycisk zwalniający. Pojemnik wysunie się, a dno pojemnika otworzy się i wyrzuci wszystkie zanieczyszczenia.

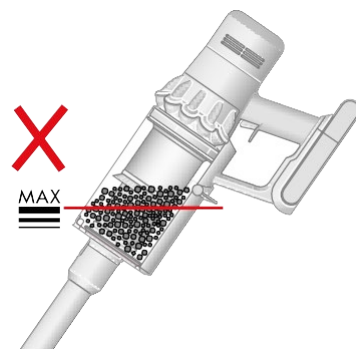
Dno pojemnika nie otworzy się, jeśli czerwony przycisk zwalniający nie zostanie całkowicie wciśnięty.

## Zminimalizuj kontakt z kurzem

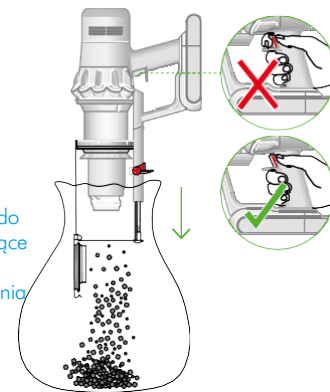
Podczas opróżniania pojemnika, szczelnie zakryj go workiem przeciwkurzowym. Ostrożnie wyjmij pojemnik, szczelnie zamknij worek i wyrzuć go.

## Zamykanie pojemnika

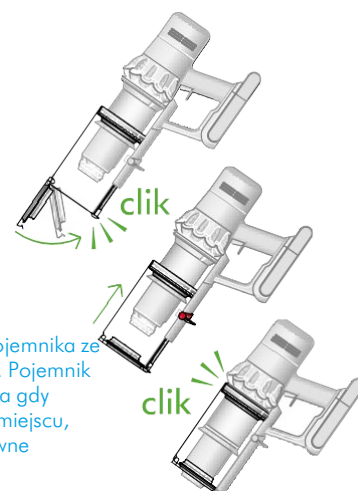
Aby zamknąć pojemnik, dociśnij jego dno w górę, aż zatrzaśnie się w odpowiednim miejscu.



Znacznik MAX na pojemniku. Zanieczyszczenia nie powinny przekraczać znacznika MAX, gdy urządzenie jest trzymane naturalnie pod kątem.



Ilustracja wyrzucania zanieczyszczeń z pojemnika do worka oraz obrazki informujące o niewcisaniu przycisku włączania podczas opróżniania pojemnika.



Zamykanie pokrywy pojemnika ze słyszalnym kliknięciem. Pojemnik jest dociskany w górę, a gdy znajdzie się na swoim miejscu, słyszalne będzie ponowne kliknięcie.

# Czyszczenie pojemnika

## Wyjmowanie pojemnika

Jeśli konieczne jest wyczyszczenie pojemnika, opróżnij go zgodnie z instrukcjami w sekcji „Opróżnianie pojemnika”.

Wciśnij czerwony przycisk, znajdujący się na prowadnicy pojemnika, aby zwolnić i wysunąć pojemnik z prowadnic.

Pojemnik należy czyścić wyłącznie wilgotną, niestrzępiącą się szmatką.

Przed ponownym montażem, upewnij się, że pojemnik i uszczelki są całkowicie suche.

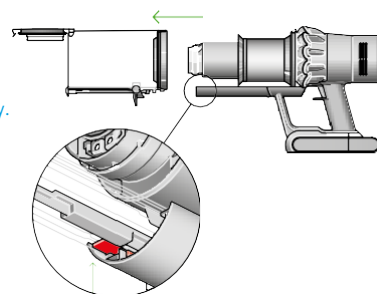
## Ponowny montaż pojemnika

Włóż grzbiet do prowadnicy pojemnika.

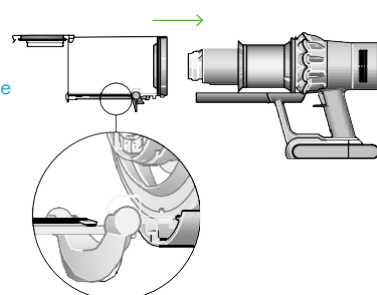
Zamknij pokrywę i mocno dociśnij, aby pojemnik i jego dno zaskoczyły w swoje miejsca.

Pojemnika nie można myć w zmywarce. Nie zaleca się myć pojemnika przy użyciu detergentów, środków do polerowania i odświeżaczy powietrza, ponieważ może to spowodować uszkodzenie urządzenia.

Wyjmowanie pojemnika oraz lokalizacja dźwigni zwalniającej pojemnik na spodzie prowadnicy.



Pojemnik dociskany na swoje miejsce na prowadnicy.



# Usuwanie zatorów

Upewnij się, że urządzenie jest odłączone od ładowarki, zanim przejdziesz do szukania zatorów. Nie dotykaj przycisku zasilającego i uważaj na ostre przedmioty.

Przed przejściem do szukania zatorów, pozwól urządzeniu ostygnąć.

Nie używaj urządzenia podczas szukania zatorów, ponieważ może to spowodować obrażenia ciała.

Jeśli zostanie wykryty zator, silnik zacznie pulsować i nie będzie można korzystać z urządzenia, dopóki zator nie zostanie usunięty.

Jeśli spróbujesz korzystać z urządzenia podczas pulsowania silnika, odkurzacz automatycznie się wyłączy.

## Sprawdzanie korpusu urządzenia

Wyjmij pojemnik i sprawdź, czy w korpusie urządzenia nie znajdują się zatory.

Przed ponownym użyciem urządzenia, upewnij się, że dokładnie usunięto wszystkie zatory, a elementy urządzenia zostały prawidłowo zamontowane.

## Sprawdzanie rury i elektroszczotki

Sprawdź rurę odkurzacza pod kątem obecności zatorów.

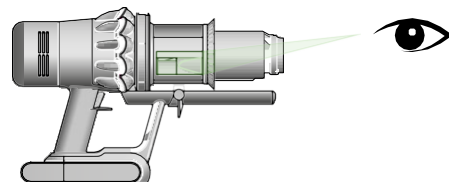
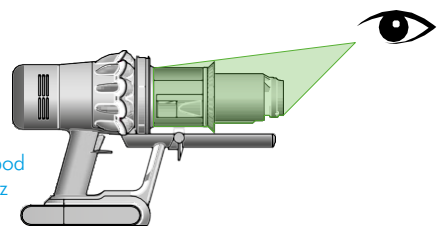
Sprawdź, czy w elektroszczotce nie znajdują się zatory, a jeśli to konieczne, postępuj zgodnie z instrukcjami dotyczącymi zdejmowania wałka szczotki.

## Ponowny montaż urządzenia

Przed ponownym użyciem urządzenia, upewnij się, że wszystkie elementy zostały prawidłowo zamontowane.

Usuwanie zatorów nie podlega gwarancji.

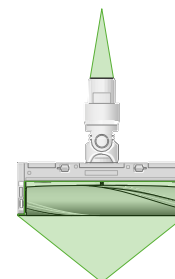
Wyjmij pojemnik i sprawdź pod kątem obecności zatorów. Zwróć szczególną uwagę na wlot powietrza po prawej stronie urządzenia, pod miejscem złączenia pojemnika z korpusem głównym.



Wyjmij rurę z urządzenia i sprawdź oba końce pod kątem obecności zatorów.



Odwróć elektroszczotkę oraz sprawdź szczotkę i wlot powietrza pod kątem obecności zatorów.



# Usuwanie zanieczyszczeń z elektroszczotki Digital Motorbar™

Elektroszczotka Digital Motorbar™ nie posiada nadającego się do mycia pod wodą wałka. Aby zachować optymalną wydajność urządzenia, regularnie sprawdzaj wałek i usuwaj wszelkie zanieczyszczenia.

Upewnij się, że urządzenie zostało wyłączone i odłączone od ładowania.

## Zdejmowanie wałka szczotki

Żadnej części urządzenia nie można myć w zmywarce ani przy użyciu detergentów, środków do polerowania i odświeżaczy powietrza.

Wciśnij przycisk zwalnający elektroszczotkę, znajdujący się na końcu rury. Odwróć elektroszczotkę.

Użyj monety, aby odblokować zatyczkę.

Przekręć zatyczkę i zdejmij ją z wałka szczotki. Zatyczki nie należy myć pod wodą.

Wysuń wałek z elektroszczotki.

## Usuwanie zanieczyszczeń

Usuń wszelkie zanieczyszczenia z wałka elektroszczotki.

Sprawdź wnętrze elektroszczotki i usuń wszelkie zanieczyszczenia i elementy, które mogą powodować zator.

Elektroszczotka Digital Motorbar™ oraz jej wałek nie nadają się do mycia pod wodą. Przetrzyj je za pomocą wilgotnej, niestrzępiącej się szmatki.

Żadnej części urządzenia nie można myć w zmywarce, ani przy użyciu detergentów, środków do polerowania i odświeżaczy powietrza.

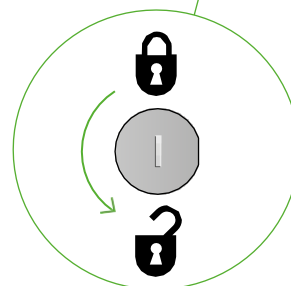
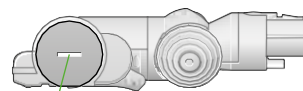
## Ponowny montaż wałka szczotki

Wciśnij zatyczkę z powrotem na wałek szczotki i wsuń go do elektroszczotki.

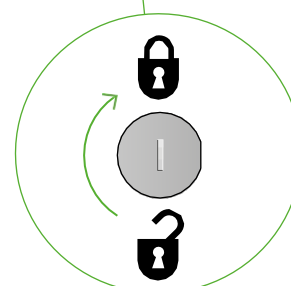
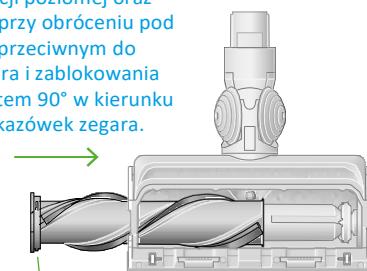
Przekręć zatyczkę do pozycji zablokowanej.

Elektroszczotka nie nadaje się do mycia pod wodą i powinna być czyszczona wyłącznie za pomocą wilgotnej, niestrzępiącej się szmatki.

Zabezpieczenie znajduje się z boku elektroszczotki. Obrócone pod kątem 90° umożliwia zwolnienie i zdjęcie zatyczki i wałka szczotki.



Zdejmowanie wałka szczotki ukazuje zabezpieczenie w pozycji poziomej oraz symbol odblokowania przy obrocie pod kątem 90° w kierunku przeciwnym do ruchu wskazówek zegara i zablokowania przy obrocie pod kątem 90° w kierunku zgodnym z ruchem wskazówek zegara.



# Usuwanie zanieczyszczeń z mini elektroszczotki zapobiegającej plątaniu

Mini elektroszczotka zapobiegająca plątaniu nie posiada wałka nadającego się do mycia pod wodą. Aby zachować optymalną wydajność, należy regularnie sprawdzać wałek szczotki i usuwać wszelkie zanieczyszczenia.

Upewnij się, że urządzenie jest odłączone od ładowarki i nie dotyka przycisku zasilającego.

## Zdejmowanie obudowy i wałka szczotki

Odłącz mini elektroszczotkę zapobiegającą plątaniu od rury lub urządzenia.

Otwórz płytę podstawy. Przesuń czerwoną dźwignię w dół, aby zwolnić obudowę elektroszczotki.

Zdejmij obudowę elektroszczotki z korpusu końcówki.

## Usuwanie zanieczyszczeń

Mocno pociągnij wałek szczotki, aby wyjąć go z korpusu.

Sprawdź i usuń wszelkie zanieczyszczenia ze wszystkich trzech części mini elektroszczotki zapobiegającej plątaniu.

Mini elektroszczotka zapobiegająca plątaniu nie nadaje się do mycia pod wodą. Przetrzyj ją wilgotną, niestrzępiącą się szmatką.

Nie wkładaj żadnej części urządzenia do zmywarki ani nie używaj detergentów, środków do polerowania i odświeżaczy powietrza.

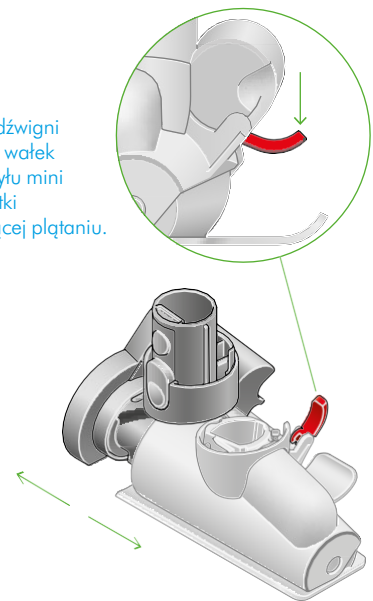
## Ponowny montaż mini elektroszczotki zapobiegającej plątaniu

Umieść wałek szczotki z powrotem w elektroszczotce i mocno dociśnij, aż zaskoczy w swoje miejsce.

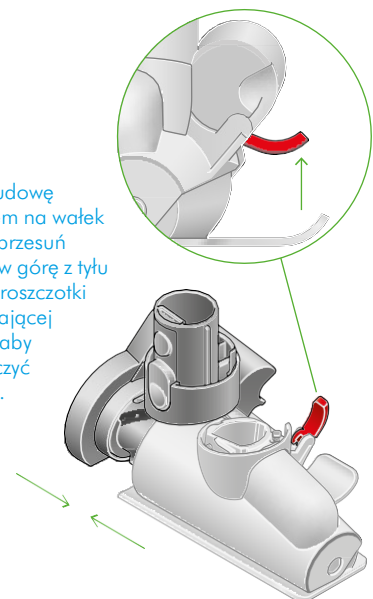
Sprawdź, czy czerwoną dźwignię blokującą jest w położeniu odblokowanym. Dopasuj obudowę elektroszczotki do prowadnicy na korpusie głównym. Przesuń ją w dół, aż zaskoczy w swoje miejsce.

Przesuń czerwoną dźwignię blokującą w górę i dociśnij podstawę, aż oba elementy zaskoczą w swoje miejsca.

Lokalizacja dźwigni zwalniaszącej wałek szczotki – z tyłu mini elektroszczotki zapobiegającej plątaniu.



Założ obudowę z powrotem na wałek szczotki i przesuń dźwignię w górę z tyłu mini elektroszczotki zapobiegającej plątaniu, aby zabezpieczyć obudowę.



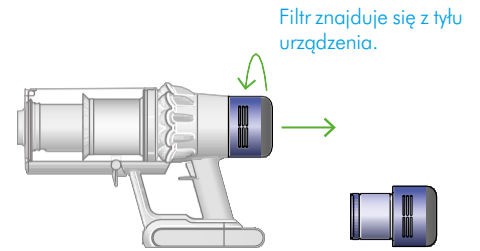
# Mycie filtra

Filtr należy myć co najmniej raz w miesiącu, aby zachować optymalną wydajność mocy ssania.

Aby uzyskać więcej informacji oraz wsparcie dla Twojego urządzenia, odwiedź stronę internetową [www.dyson.com/support](http://www.dyson.com/support).

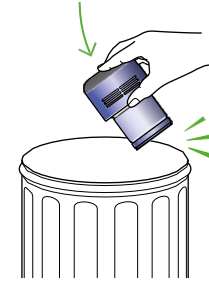
## Odkręcanie filtra

Przekręć filtr w kierunku przeciwnym do ruchu wskazówek zegara i wyjmij go z urządzenia.



## Usuwanie głównych zanieczyszczeń

Przed umyciem filtra pod wodą, przytrzymaj go nad koszem na śmieci i delikatnie postukaj, aby usunąć nadmiar kurzu i zanieczyszczeń.



Trzymając filtr za twardy, plastikowy koniec, postukaj nim o kosz na śmieci.

## Mycie filtra

Umyj filtr pod ciepłą, bieżącą wodą. Delikatnie pocieraj filtr palcami, aby usunąć zabrudzenia.

## Mycie filtra poprzez potrząsanie

Położ dłoń na jednym końcu filtra.

Napełnij filtr ciepłą, bieżącą wodą.

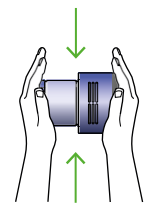
Położ dłoń na otwartym końcu filtra i potrząśnij mocno, aby usunąć pozostały brud i zanieczyszczenia.

Powtarzaj czynność do momentu, aż wypływająca woda będzie czysta.

Filtr trzymany pionowo, z szerszym końcem na dłoni. Woda z kranu wpływa do węższego końca.



Dłoń trzymająca na otwartym końcu filtra i strzałki oznaczające potrząsanie.



## Suszenie filtra

Opróżnij filtr i wstrząśnij nim mocno, aby usunąć nadmiar wody.

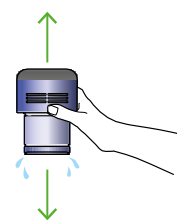
Powtarzaj czynność do momentu, aż z filtra przestanie wypływać woda.

Położ filtr na jednym z jego końców, jak pokazano na ilustracji.

Pozostaw filtr do wyschnięcia na co najmniej 24 godziny w ciepłym, dobrze wentylowanym pomieszczeniu.

Filtra nie należy suszyć w suszarce bębnowej, kuchence mikrofalowej, ani w pobliżu otwartego ognia.

Uwaga: filtr musi być całkowicie suchy przed zamontowaniem go z powrotem w urządzeniu. Urządzenie może ulec uszkodzeniu, jeśli będzie używane z wilgotnym filtrem.



Dłoń trzymająca filtr z węższym końcem skierowanym w dół. Krople wody są wytrząsane z filtra ruchem w górę i w dół.



Filtr pozostawiony do wyschnięcia, z karbowanym końcem skierowanym w górę.

# Mycie wałka podświetlanej elektroszczotki

Podświetlana elektroszczotka posiada wałek nadający się do mycia pod wodą. Aby zachować optymalną wydajność, należy regularnie sprawdzać wałek i usuwać wszelkie zanieczyszczenia.

Upewnij się, że urządzenie jest odłączone od ładowarki i nie dotykaj przycisku zasilającego.

## Zdejmowanie wałka szczotki

Żadnej części urządzenia nie można myć w zmywarce ani przy użyciu detergentów, środków do polerowania i odświeżaczy powietrza.

Wciśnij przycisk zwalnający elektroszczotkę, znajdujący się na końcu rury. Odwróć elektroszczotkę.

Mocno dociśnij zatyczkę i wyjmij wałek z elektroszczotki.

Zdejmij zatyczkę z wałka. Zatyczki nie należy myć pod wodą.

Wysuń wałek z elektroszczotki.

## Mycie i suszenie wałka

Przytrzymaj wałek pod bieżącą wodą i pocieraj delikatnie, aby usunąć wszelkie kłaczkę i zanieczyszczenia.

Postaw wałek pionowo, jak pokazano na ilustracji. Pozostaw wałek do całkowitego wyschnięcia na co najmniej 24 godziny.

## Wymiana wałka

Przed ponownym montażem, upewnij się, że wałek jest całkowicie suchy.

Założ zatyczkę z powrotem na wałek

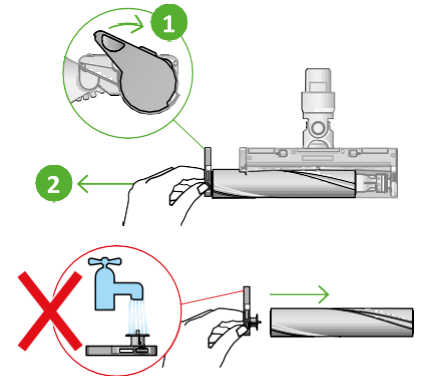
Wsuń wałek do elektroszczotki. Mocno dociśnij zatyczkę, aż zatrzaśnie się w pozycji zablokowanej.

## Czyszczenie soczewek

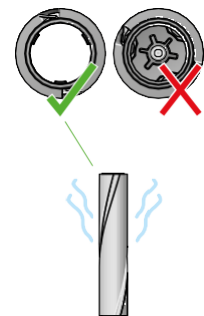
Aby zachować optymalną wydajność, należy utrzymywać soczewki w czystości. Soczewki można myć wyłącznie wtedy, gdy elektroszczotka nie jest zamontowana do odkurzacza.

Do czyszczenia soczewek używaj miękkiej, suchej, niestrzępiącej się szmatki.

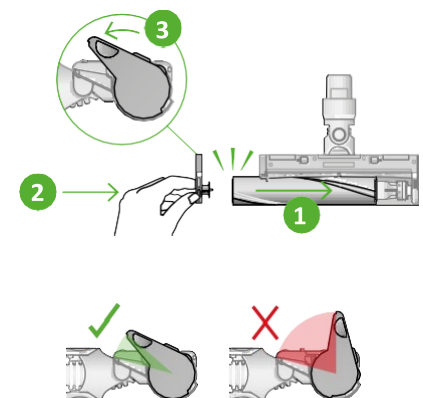
Zatyczka znajduje się z boku elektroszczotki. Popchnij ją do góry, aby zwolnić wałek. Zatyczki nie należy myć pod wodą.



Wałek szczotki posiada dwa końce – otwarty i zamknięty. Postaw wałek do wyschnięcia w pozycji pionowej z zamkniętym końcem skierowanym w górę.



Zatyczka powinna być założona na elektroszczotkę pod kątem mniejszym niż 90°. Ustawienie zatyczki pod kątem większym niż 90° uniemożliwi zasunięcie zatyczki.



# Czyszczenie końcówek

Nie wkładaj żadnej części urządzenia do zmywarki, ani nie używaj detergentów, środków do polerowania i odświeżaczy powietrza.

Przetrzyj końcówkę wilgotną, niestrzępiącą się szmatką, nie dotykając złącza.

Przed ponownym użyciem, upewnij się, że końcówki są całkowicie suche.



Końcówka Combi



Końcówka szczelinowa



Elastyczna rura



Podświetlana końcówka szczelinowa



Końcówka Low Reach



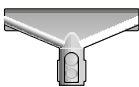
Miękka szczotka do zbierania kurzu



Szczotka do uporczywego brudu



Końcówka Up Top



Końcówka do materiałów i materacy



# Pielęgnacja urządzenia

Aby zawsze uzyskać najlepszą wydajność urządzenia, ważne jest, aby regularnie je czyścić i sprawdzać pod kątem obecności zatorów.

## Pielęgnacja urządzenia

Jeśli urządzenie jest zakurzone, przetrzyj je wilgotną, niestrzępiącą się szmatką.

Sprawdź, czy w elektroszczotce, końcówkach i korpusie głównym urządzenia nie znajdują się zatory.

Regularnie myj filtr i pozostaw do całkowitego wyschnięcia.

Nie używaj detergentów ani środków do polerowania, aby wyczyścić urządzenie.

## Pielęgnacja akumulatora

Aby uzyskać najlepszą wydajność i zachować żywotność akumulatora, używaj trybu Eco lub Auto/Med.

Twój odkurzacz nie będzie działał ani się ładować, jeśli temperatura otoczenia spadnie poniżej 5°C (41°F). Działanie to ma na celu ochronę zarówno silnika, jak i akumulatora urządzenia.

## Numery seryjne

Numery seryjne znajdują się na urządzeniu, akumulatorze i ładowarce. Użyj numeru seryjnego, aby zarejestrować swoje urządzenie.

Aby uzyskać więcej informacji oraz wsparcie dla Twojego urządzenia, odwiedź stronę internetową [www.dyson.com/support](http://www.dyson.com/support).